



نشر دادکین

دژ استعمار

بر پایه‌ی کاوش‌های باستان‌شناسی قلعه پرتغالی‌ها در جزیره‌ی قشم



اسماعیل یغمایی

دژ استعمار

بر پایه‌ی کاوش‌های باستان‌شناسی

قلعه‌ی پرتغالی‌های جزیره‌ی قشم

اسماعیل یغمایی

ویرانه حقیقت را آشکار می کند
چون چیزی است که برجا می ماند
ویرانه استمرار تاریخ است

کارلوس فوننتس کتاب کنستانسیا

سرشناسه	یغمایی، اسماعیل، ۱۳۲۰-
عنوان و نام پدیدآور	دژ استعمار (بر پایه‌ی کاوش‌های باستان‌شناسی، قلعه‌ی پرتغالی‌های جزیره‌ی قشم، کاوش و پژوهش: اسماعیل یغمایی، ویراستار: سمیرا ایمنی. تهران، دادکین، ۱۳۹۹.
مشخصات نشر	۳۰۰ ص، مصور، نقشه، جدول.
مشخصات ظاهری	۶-۲-۹۵۵۷۴-۹۷۸-۶۲۲
شابک	
وضعیت فهرست‌نویسی	فیپا
یادداشت	کتابنامه
موضوع	قلعه پرتغالی‌ها (جزیره قشم)
موضوع	Purtuguese Castle--Qeshm Island Iran
موضوع	حفاری‌ها (باستان‌شناسی) -- ایران -- جزیره قشم
موضوع	Excavations (Archaeology) -- Iran -- Qeshm Island
موضوع	پرتغالی‌ها -- ایران -- هرمزگان
موضوع	Portuguese -- Iran-- Hormuzgan
موضوع	جزیره قشم -- آثار تاریخی
موضوع	Qeshm Island (Iran)-- Antiquities
رده‌بندی کنگره	DSR۲۱۴۷
رده‌بندی دیویی	۹۵۵/۷۳۵۲
شماره کتابشناسی ملی	۶۱۴۸۶۳۷
وضعیت رکورد	فیپا

دژ استعمار (بر پایه‌ی کاوش‌های باستان‌شناسی، قلعه‌ی پرتغالی‌های جزیره‌ی قشم)

اسماعیل یغمایی

ویراستار فنی: سمیرا ایمنی

طراحی جلد و بازپیرایی تصاویر: زهرا پزشکی

نقاشی روی جلد: صالح رزم‌حسینی

صفحه‌آرا: مهشید ایمنی

شمارگان: ۵۰ نسخه

نوبت چاپ: دوم، خردادماه ۱۴۰۱، تهران

چاپ: نبشته

قیمت: ۲۴۰،۰۰۰ تومان

شابک: ۹۷۸-۶۲۲-۹۵۵۷۴-۲-۶



نشر دادکین
DARAK KAMIN

همه حقوق مادی و معنوی این کتاب برای نویسنده محفوظ است.

تهران: صندوق پستی ۳۵۶۳-۱۵۸۷۵ / تلفن ۰۲۱۸۸۴۲۹۶۰۳

قشم: میدان گلها ساختمان نیایش / تلفن ۰۷۶۳۳۵۲۴۴۵۶

سخن ناشر

اسماعیل یغمایی هنگامی سرپرست کاوش دژ پرتغالی‌های قشم شد که تک‌وتنها بود و دست‌هایش خالی. او در گرمای طاقت‌فرسا، شرجی و نفس‌بر قشم، توانست از دل این دژ ویران داده‌هایی به‌دست آورد که روشن‌گر دوره‌ی غبارآلود و تاریک تاریخ است؛ آغاز دوره‌ی استعمار جهانی. با وجود این دشواری‌ها و تنگناها، این باستان‌شناس با کلنگش و جب به‌وجب این دژ را به بهترین شیوه‌ی علمی کاوید و این نبود جز دلبستگی بی‌اندازه‌اش به تاریخ ایران.

کتاب «دژ استعمار» بر پایه‌ی دو فصل کاوش باستان‌شناسی، اطلاعات نادری از دژ پرتغالی‌ها برای ما و نسل‌های آینده به‌جا گذاشته که دیگر یافتن آن‌ها امکان‌پذیر نیست چرا که بسیاری از این داده‌ها به دلیل نبود مراقبت‌های لازم و حفاظت‌های فیزیکی و کوتاهی مسئولان میراث‌فرهنگی از دست رفته است. این روزها که بسیاری از مردم راهی قشم می‌شوند تا یکی از بزرگ‌ترین ژئوپارک‌های دنیا را ببینند، دژ استعمار بی‌شک یکی از مقاصد گردشگری آن‌هاست. آگاهی داشتن از لایه‌های پنهانی این دژ می‌تواند ما را به دنیای گذشتگان ببرد؛ زمانی که استعمارگران اروپایی از راه دریا به سرزمین‌های شرق هجوم آوردند و با جنگ‌های خونین و کشتارهای بی‌رحمانه به برپا کردن دژها و قلعه‌ها پرداخته و گنج‌های نایاب این سرزمین‌ها را به غارت بردند.

اینک این کتاب پس از گذشت نزدیک ۲۰ سال با تلاش این باستان‌شناس سخت‌کوش به نتیجه رسیده و انتشارات دادکین مفتخر است که این کتاب را منتشر می‌کند.

فاطمه علی‌اصغر

مدیرمسئول انتشارات دادکین

سپاس‌گزاری

بی‌گمان دو فصل کاوش دژ قشم (هر فصل ۴ ماه) بدون پشتیبانی مدیران ارشد سازمان میراث فرهنگی، گردشگری و صنایع دستی میسر نمی‌شد. از این‌روی نخست سپاس‌گزار است از جناب مهندس سیدمحمدبهشتی سرپرست محترم سازمان، جناب جلیل گلشن معاونت محترم سازمان و سرکار خانم زرین‌تاج شیبانی مدیر پروژه‌ی کاوش و مرمت دژ قشم در آن هنگام.

از مدیران منطقه‌ی آزاد قشم که با همه‌ی گرفتاری‌ها، کاوش دژ قشم را پیش‌روی داشته و از همراهی کوتاهی نفرمودند نیز بسیار سپاس‌گزار است.

از شهرداری شهرستان قشم که در تابستان سال ۱۳۸۱ با همه‌ی گرمای سوزان و رطوبت شدید، خاک‌های ناشی از کاوش را با وانت و لودر به خارج از شهر حمل کردند، امتنان دارد. نمی‌توان این سخن را به پایان برد بی‌آن‌که از کارگران بومی کاوش؛ خانم کنیز شعبانی تنها کارگر زن و آقایان حسین ذاکری، علی ذاکری، موسی فرهادی، عبدالله بلاژ، مصیب فرهادی، عبدالله احمدی قشمی، محمد رنجبری، مرتضی قطارانی و... یادی نکرد. این بزرگواران در سخت‌ترین شرایط آب‌وهوا، با کم‌ترین امکانات و دیر شدن‌های دستمزد، از جان و دل گروه را یاری رساندند، سخت‌کوش، صبور و قانع بودند و با نجات تمام کار کردند، حتی آن‌گاه که سنگی بر سرشان می‌خورد و یا شکسته شیشه‌ای پاهای برهنه، لاغر و سیاهشان را می‌برید و خون جاری می‌شد، بی‌آن‌که خم به ابرو بیاورند با سکوت از آن می‌گذشتند... از همه‌ی آن‌ها از صمیم قلب سپاس‌گزارم و بزرگواریشان را می‌ستایم.

هم‌چنین در راستای چاپ و تنظیم این کتاب از خانم سمیرا ایمنی کارشناس ارشد باستان‌شناسی برای همکاری، تنظیم، ویرایش فنی و بازخوانی متن، خانم زهرا پزشکی برای بازپیرایی تصاویر و روی جلد، آقای صالح رزم‌حسینی برای نقاشی طرح روجلد، خانم مهشید ایمنی برای ترسیم نقشه‌ها و صفحه‌آرایی و نیز از خانم فاطمه علی‌اصغر مدیریت نشر دادکین امتنان بسیار دارد.

نمی‌توانم سخن را پایان ببرم بی‌آن‌که از مهرداد یادی نکنم. او با همه‌ی دشواری‌های تنفسی در درازایی نزدیک یک سال هوای بسیار گرم و شرجی قشم را بی‌هیچ شکوه و گلایه‌ای تاب آورد و همراهی‌ام کرد.

اسماعیل یغمایی-زمستان ۱۳۹۹

سیاهه

بخش نخست - قشم از دیدگاهی دیگر

۱۷	جایگاه جغرافیایی
۱۸	زیست محیط گیاهی
۲۰	ریشه یابی نام قشم
۲۱	نگاهی گذرا به پیشینه‌ی باستان‌شناسی
۲۳	نگاهی گذرا به آثار باستانی قشم
۲۳	بام قشم
۲۴	سد گوران
۲۵	سد بالاتل
۲۶	سد دم
۲۶	سد پی‌پشت
۳۲	چاه‌های تل‌او
۳۷	آرامگاه بی‌بی تم‌سنتی
۳۹	غار خریس / خربز
۴۰	گورستان انگلیسی‌ها
۴۱	دژ نادری لافت

بخش دویم - دژ پرتغالی‌ها

۴۵	جایگاه جغرافیایی دژ
۴۷	پیشینه‌ی پرتغالی‌ها در قشم

بخش سیوم - کاوش

۵۷	پاک‌سازی و سامان‌بخشی دژ و پیرامون آن
۶۲	کاوش فصل نخست
۶۲	ورودی، گمانه‌زنی و پی‌گردی باروهای بیرونی دژ
۶۲	ورودی
۶۷	گمانه‌های آزمایشی دورتادور بیرونی دژ
۶۸	گمانه‌ی آزمایشی T.Tr-I

۷۱	T.Tr-I گسترش کندوکاو در گمانه‌ی
۷۴	T.Tr-II گمانه‌ی آزمایشی
۷۵	پشتیبان (L.1005)
۷۶	چاه (L.1006)
۷۶	فراگرد رازی‌گری پشت باروی باختری
۷۷	اتاق (L.1007)
۷۸	اتاق (L.1008)
۸۰	اتاق (L.1009)
۸۰	راهرو (L.1010)
۸۳	T.Tr-III گمانه‌ی آزمایشی
۸۶	T.Tr-IV گمانه‌ی آزمایشی
۸۹	گمانه‌های آزمایشی دورتادور برج‌ها
۸۹	T.Tr-V گمانه‌ی آزمایشی
۹۰	T.Tr-VI گمانه‌ی آزمایشی
۹۲	T.Tr-VII گمانه‌ی آزمایشی
۹۴	T.Tr-VIII گمانه‌ی آزمایشی
۹۴	نشانه‌هایی از بازمانده‌ی باروی دویم
۹۶	باروی دویم و برجک باختری
۹۷	برجک میانی
۱۰۰	برجک خاوری
۱۰۳	کاوش بر فراز برج‌های چهارگانه‌ی دژ
۱۰۳	کاوش بر فراز برج جنوب‌باختری (A)
۱۰۷	اتاق بزرگ راست‌گوشه (L.1023)
۱۱۰	اتاق کوچک (L.1026)
۱۱۵	راهرو (L.1027)
۱۱۵	اتاق ویران (L.1029)
۱۱۶	اتاق سوی شمالی راهرو (L.1030)
۱۱۸	کاوش بر فراز برج جنوب‌خاوری (B)

- ۱۱۸ اتاق بزرگ با کف سرخ رنگ (L.1031)
- ۱۲۱ سازه‌های از دست رفته (L.1032)
- ۱۲۱ پله‌ها؟ (L.1033)
- ۱۲۱ کاوش بر فراز برج شمال خاوری (C)
- ۱۲۱ اتاق بزرگ (L.1034)
- ۱۲۶ کاوش بر فراز برج شمال باختری (D)
- ۱۳۰ ساختار فراز باروهای دژ
- ۱۳۱ آخرین کندوکاوها و پاک‌سازی‌ها در نخستین فصل کاوش
- ۱۳۶ فصل دوم کاوش
- ۱۳۷ پاک‌سازی و سامان‌دهی
- ۱۴۰ اتاق (L.2001)
- ۱۴۳ اتاق توپ‌ها (L.2002)
- ۱۴۷ آب‌انبار کوچک (L.2003)
- ۱۵۲ پله‌ها
- ۱۵۴ دریچه؟ تاقچه؟
- ۱۵۷ اتاق فراز آسمانه‌ی آب‌انبار کوچک (L.2004)
- ۱۵۸ پله‌های بیرونی (L.2005)
- ۱۶۰ سازه‌های پشت انبار آب کوچک
- ۱۶۰ اتاق سوخته (L.2006)
- ۱۶۱ اتاق بدون کف (L.2007)
- ۱۶۲ اتاق (L.2008)
- ۱۶۸ تاقچه‌ها
- ۱۷۰ سکو
- ۱۷۱ اتاق (L.2009)
- ۱۷۹ اتاق (L.2010)
- ۱۷۹ اتاق (L.2010)
- ۱۸۰ هواکش؟ بادگیر؟

۱۸۲	اتاق (L.2012)
۱۸۳	اتاق (L.2013)
۱۸۷	اتاق (L.2014)
۱۹۰	ساختار سوی باختترین درون دژ
۱۹۳	شیب (L.2015)
۱۹۶	پی سنگی انتهای شیب
۱۹۶	اتاق (L.2016)
۱۹۸	اتاق (L.2017)
۲۰۰	آبانبار بزرگ میان سرا (L.2018)
۲۱۰	شماره شناساهای (لوکوس) فصل دویم
۲۱۲	یافته‌ها
۲۱۲	سفالینه‌ها
۲۱۲	سفالینه‌های لعاب‌دار
۲۱۲	سفالینه‌های ساده
۲۱۳	سفالینه‌های فصل دویم
۲۲۵	شکسته شیشه‌ها
۲۲۷	گلوله‌های سنگی و فلزی
	بخش چهارم - نخستین ارزیابی‌ها
۲۳۳	نخستین ارزیابی‌ها
	بخش پنجم - ویرانی دژ قشم
۲۴۳	ویرانی دژ قشم
	بخش ششم - دژهای پرتغالی کناره‌ی آبراه پارس
۲۵۷	دیگر دژهای پرتغالی‌ها در کناره‌ی آبراه پارس
۲۵۷	دژ هرمز
۲۶۰	دژ تیس چابهار
۲۶۲	دژ بندرکنگ
۲۶۵	دژ لارک

سیاهه ۱۳

۲۷۱

۲۷۷

۲۸۱

شعر قشم

سرچشمه‌ی آگاهی‌ها

تصاویر آخر کتاب

بخش نخست

قشم از دیدگاهی دیگر

جایگاه جغرافیایی

قسم بارویه‌ای برابر ۱۴۹۱ کیلومتر مربع؛ ۱۳۵ کیلومتر درازا و ۴۰ کیلومتر پهنا، بزرگ‌ترین جزیره‌ی غیرمستقل جهان، شهرستانی از استان هرمزگان در جنوب‌خاوری ایران است که در ۲۶ دقیقه و ۴۱ درجه‌ی شمالی و ۵۵ دقیقه و ۳۷ درجه خاوری جای دارد. بلندترین کوه جزیره‌ی قسم با ساختاری یک‌پارچه از نمک، نمکدان نام دارد که چکاد آن ۳۰۲ متر از رویه‌ی دریای آزاد بلندتر است.

دوروبر قسم ۱۳ جزیره‌ی دیگر است؛ ابوموسی (گپ سبز)، کیش، لاوان، هندورآبی، شیدور^۱ (شتور، مارو)، لارک، هرمز، تنب‌بزرگ، تنب‌کوچک، هنگام، سیری‌سری^۲، فارور بزرگ^۳ (فرورگان بزرگ، پلور بزرگ)، و فارور کوچک^۴ (فرورگان کوچک، پلور کوچک). سه جزیره‌ی هرمز، هنگام و لارک با چندین جزیره‌ی بسیار کوچک و غیرمسکون دوروبر آنها، هنگام برکش و فروکش دریا به قسم می‌پیوندند و جدا می‌شوند، از این‌رو آنها را ناز می‌نامند، چه در پیوستن و گسستن به جزیره ناز می‌کنند! آب آن شور است، چه در این سو هیچ رود شیرینی به آبراه‌پارس نمی‌ریزد، برخلاف دیگرسو (باخترین) با ریزش رودهای اروند، دز، کرخه، کارون و دالکی که از شوری آب دریا می‌کاهند.

با همه‌ی نمین بودن و رطوبت بسیار هوا، قسم در گروه سرزمین‌های گرم و خشک جای می‌گیرد. میانگین دمای هوا ۲۶ درجه‌ی سانتی‌گراد، بیش‌ترین درجه‌ی دما ۴۶ و کم‌ترین ۱۶ درجه‌ی سانتی‌گراد است.

قسم را سه شهرستان؛ قسم، سوزا، درگهان و سه بخش؛ مرکزی، شهاب و حرا و ۹ بندرگاه مهم ماهی‌گیری است. روی هم ۶۹ شهرستان و روستا دارد که چندتایی آبادتر با بیش‌ترین مردم است، چون؛ درگهان، لافت، رم‌چاه، رُمکان، باسعیدو، دول‌آب، سلخ، طبل،

۱. غیرمسکون به سبب مارهای سیاه بسیار.
۲. پیش از چیرگی تازیان این جزیره راز خوانده می‌شد، تازیان آن را سری نامیدند و امروز نه راز است و نه سری و به اشتباه سیری خوانده می‌شود.
۳. غیرمسکون، تنها با چند اداره‌ی دولتی و مأمورین آنها.
۴. غیرمسکون و بدون مردم.

دوستکو، طولا، پی‌پشت، برکه‌ی خلف و...

بر پایه‌ی سرشماری سال ۱۳۹۵، قشم ۱۴۸/۹۹۳ تن جمعیت دارد که جز بومی‌ها، مهاجرین (به‌ویژه افغانی‌ها) از دیگر شهرستان‌های ایران را در برمی‌گیرد. بیش‌تر بومی‌ها سنی (شافعی) هستند و به گویش بندرعباسی که با درهم آمیختگی زبان‌های پارسی، عربی، هندی و واژگان دست‌نخورده‌ی بومی است، گفت‌وگو می‌کنند.



تصویر ۱- نقشه‌ی جزیره‌ی قشم

زیست‌محیط گیاهی

با نگرش به آب‌وهوای گرم و مرطوب جزیره‌ی قشم و اکوسیستم ویژه‌ی آن، پوشش و رویش گوناگون بوته‌ها، گیاهان و درختچه‌ها را دارا است. بسیاری از این سبزینه‌ها در دیگر جاهای ایران نیست و یا بسیار کم‌یاب است. خاک نمکین قشم را در این ویژگی نمی‌توان نادیده انگاشت.

پوشش گیاهی قشم که به‌گونه‌ی درختچه‌های کوتاه نیمه‌بیابانی است، خشکی پسند و دماخواه بوده و نیاز به رطوبت زیاد در تابستان دارند. جز بسیاری درختان کهور و چت، کرت و گنار را هم می‌توان یافت. نخل را با بارندگی ناچیز و کمی آب تنها می‌توان در نخلستان‌ها دید.

بخش نخست- قشم از دیدگاهی دیگر ۱۹

در جدول آورده شده ویژگی گیاهان، درختچه‌ها، بوته‌ها، ساختار خاک و نیاز آبی آن آورده شده است.^۱

جدول ۱- زیست محیط گیاهی

میزان نیاز آبی	توصیه‌ی نهایی	فرم تاج-رژیم خاک	نام گونه	نام علمی
خیلی کم	جهت حفاظت	متراکم، خاردار، ریزبرگ	کنار (بومی)	Ziziphus spina-christi
متوسط	-	پهن، برگ انبوه، شوری تا ۷	خانواده‌ی مرکبات (بومی)	Citrus patria
کم	-	ریزبرگ، متراکم، شور سفید	انار (بومی)	Punica granatum
خیلی کم	حتماً هرس شود	بلند و افراشته، ریزبرگ، شور پسند	کهور (بومی)	Prosopis spiegera
کم		به صورت تناور، شاخه‌های بلند	سیستان (بومی)	Cordia myxa
کم	خوش فرم	ریزبرگ، افراشته، شور پسند	زبان عقرب (بومی)	Parkinsonia aculeata
کم	بسیار؟ می‌کند	بلند، ریزبرگ، شور روی	گز شاهی (بومی)	Tamarix Artieulata
خیلی کم	جهت پرچین	برگ‌های ریز، بسیار سبز روشن، شور روی	درخت مسواک (بومی)	Salvadora persica
کم	گل‌های نارنجی خوش‌رنگ و درخت نادر	برگ‌های کوچک، متراکم، شور روی متوسط	انار شیطان (بومی)	Tecomella undulata
کم		ریزبرگ، افراشته، شور پسند	گل ابریشم (مصر)	Albizia lebbeck
کم		ریز برگ، متراکم	چریش (هند)	Melia Indica
کم		برگ‌های فراهم، بزرگ	نخل	Phoenix dactylifera
کم	بسیار خوش فرم	برگ‌های بزرگ و فراهم	نارگیل (هند)	Cocos nucifera
کم		برگ‌های پنجه‌ای، متراکم	انجیر	Ficus carica
زیاد	مناطق کم باد، آرام	برگ‌های نیزه‌ای و افراشته	موز (پاکستان)	Musa Sapientum
متوسط	گل‌های خوش‌رنگ، مقاوم	برگ‌های ریز، شور پسند	شیشه شور	Callistemon citrinus
کم		افراشته، ریزبرگ، گل‌دار	ساقه عروس	Echeveria
کم			لول	Picus Bengalensis
زیاد	حساس به باد	برگ‌های متوسط، گسترده	انبه (پاکستان)	Mangifera

۱. جمشید آقا نوه‌سی - کارشناس فضای سبز جزیره‌ی قشم

ادامه‌ی جدول ۱- زیست‌محیط گیاهی

نام علمی	نام گونه	فرم تاج- رژیم خاک	توصیه نهایی	میزان نیاز آبی
Ficus religiosa	انجیر معابد (هند)	گسترده، دارای ریشه‌های هوایی	مقاوم	کم
Apocynaceae	خرزهره (مدیترانه)	گل‌دار متنوع	رنگ سفید و اناری	خیلی کم
Jasminum sambac	یاس درختی	گل‌دار خوش‌بو، تاج	گسترده و بلند	متوسط
Thelymitra arenaria	خورشید جنگل (هند)	بسیار خوش فرم، گل‌دار	قرمز درخشان، حساس به باد و شوری	متوسط
Terminalia catappa	گرم زنگی (هند)	خوش‌فرم، مطبق	حساس به کم‌آبی	زیاد
Conocarpus	کنوکارپوسر (امریکا)	خوش‌فرم، مخروطی	در مناطق دارای خاک شیرین کشت شود	متوسط
Avicennia marina	حرا	نامنظم، گسترده، برگ‌های کشیده، شور روی		-
Sesbania	سزبانیا	ریزبرگ، گل‌دار زرد کوچک	بسیار سبز، جهت پرچین	کم
Lawsonia inermis	حنا درختی	ریزبرگ و گل‌های بسیار معطر		-
Jasminum sambac	یاس درختی	گل‌دار خوش‌بو، تاج	گسترده و بلند	متوسط
Myrtus communis	مورد (نازک، بومی)	به‌صورت برگ‌های متقابل و سبز خوش‌رنگ	جهت پرچین و ردیف	بسیار کم و مقاوم
Phoenix	نخل زینتی	برگ‌های براق شبیه نخل فره؟	مقاوم و دارای اندازه‌ی متوسط	کم
Acacia nilotica	کرت (پاکستان)	برگ‌های ریز، همه جا	مقاوم، قابل هرس	-
Bougainvillea	گل کاغذی (امریکا)	برگ‌های قلبی فراهم، گل‌دار متنوع	مقاوم به شوری	کم
Tecoma stans	تکوما	گل‌های زرد درخشان	مقاوم به شوری	متوسط
Lantana camara	شاه‌پسند مکزیکی (امریکا)	گل‌دار متنوع	به صورت درختچه	متوسط

ریشه‌یابی نام قشم

ایرانیان پیش از اسلام قشم را ابرکافان، برخت و بنوکاوان می‌نامیدند. اندیشمندان ایران اسلامی چون جیهانی، اصطخری و دیگر بزرگواران، آن جزیره را به‌نام لافت نبشته و ثبت

فرموده‌اند. چنگدگهی نیز کشم و امروزه قشم گفته می‌شود. اما تازیان به سبب درازای زیاد این جزیره، آن را جزیره‌ی الطویله می‌نامیدند.

لسترنج^۱ با نگرش به نبشته‌های پیشینیان آورده: «جزیره بزرگی که در قسمت تنگ خلیج فارس واقع است و امروز کشم نامیده می‌شود و آنرا جزیره الطویله هم می‌گفتند ظاهراً باید همان جزیره‌ای باشد که در کتب مرجع ما در قرون وسطی به اسامی مختلف: جزیره بنی (یا ابن) کوان، جزیره ابرکافان و جزیره ابرکمان ذکر شده است، و شاید این اختلاف تسمیه ناشی از اختلاف نسخ باشد، و یاقوت گوید که جزیره مزبور بنام «لافت» نیز معروف بوده است. جزیره خاسک یا جاسک از جزایر همجوار قشم بوده و شاید هم فقط اسم دیگری برای همان جزیره کشم (جزیره دراز) بوده است. ساکنین آن در شجاعت و جنگهای دریائی ید طولائی داشتند و بگفته قزوینی برهزنی دریائی و غارت کشتی‌ها می‌پرداختند. نزدیک هر یک از این جزایر غوصگاههای صید مروارید وجود داشت ولی بیشتر جزایر مزبور، جز در فصل صید، غیرمسکون بود...»^۲

نگاهی گذرا به پیشینه‌ی باستان‌شناسی

پیش از بازپس‌گیری (۱۳۵۰) چهار جزیره‌ی تنب بزرگ، تنب کوچک، ابوموسی و سیری که پیش‌تر کشورهای کوچک آبراه پارس با پشتوانه‌ی انگلستان به دست درازی آن‌ها پرداخته بودند، برای به رسمیت شناختن مالکیت جزیره‌ی قشم، نخستین بار جواد بابکراد در سال ۱۳۴۸ به بررسی باستان‌شناسی آن پرداخت.^۳

او در پی دو سال بررسی، ۷۹ آثار باستانی را شناسایی نمود که مهم‌ترین آن‌ها دو سد ساسانی تل‌بالا و دم است.

پس از گذشت سه دهه، در سال ۱۳۷۹ نگارنده برای نخستین بار به کاوش باستان‌شناسی قلعه پرتغالی‌ها از دوره‌ی صفویه در دو فصل پرداخت.^۴

دیگر بار در سال ۱۳۸۴ علیرضا خسروزاده کم‌وبیش نیمی از رویه‌ی جزیره را مورد

1. Gay Le Strange

۲. گای لسترنج، جغرافیای تاریخی سرزمینهای خلافت شرقی، ترجمه: محمود عرفان، تهران: بنگاه ترجمه و نشر کتاب، ۱۳۳۷: ۲۸۲.

۳. جواد بابکراد، آثار ساسانی خلیج فارس، بررسی‌های تاریخی، شماره ۴، سال ۱۳۵۰: ۶.

۴. اسماعیل یغمایی، کاوش در دژ پرتغالی‌ها، قشم، آفرین ادیب (جشن‌نامه استاد ادیب برومند)، تهران: شرکت سهامی انتشار، ۱۳۹۳.

بررسی قرار داد که بازدهی آن شناسایی ۵۳ محوطه‌ی باستانی از هزاره‌ی دویم و نخست پیش از مسیح، هخامنشی، پارتی، ساسانی و اسلامی است؛^۱ «محدوده‌ای که در فصل نخست بررسی و پیمایش شد، بیش‌تر بخش‌های شرقی جزیره، منطقه‌ای که قشم و درگهان و شیب‌دراز در سه ضلع آن قرار داشتند، بود این محدوده شامل روستاهای شیب‌دراز، باغبالا، برکه‌خلف، جی جیان، خالدین، درگهان، دیرستان، رمچاه، رمکان، ریگو، زیرانگ، سهیلی، گیاهدان، مسن، و نخل گل بود.»^۲ او هم‌چنین در سال ۱۳۸۹ رمچاه و دفوری^۳ (از دوره‌های پارت، ساسانی و اسلامی) و از اسفند ۱۳۹۰ تا فروردین ۱۳۹۱ به بررسی جزیره‌ی قشم پرداخت که در این پژوهش ۱۳۹ محوطه از هزاره‌ی سیوم پیش از مسیح تا قاجاریه به‌دست آمد؛^۴ «محدوده بررسی اساساً به بخش‌هایی محدود شد که طی فصل اول یا اصلاً بررسی نشده بود و یا به شکل ناقص بررسی شده بود. این محدوده‌ها شامل بخش‌های غربی و مرکزی جزیره قشم بود. روستاهای بخش مرکزی قشم که در دشت توریان قرار داشتند به خوبی و به شکل پیمایشی بررسی شدند. اما بقیه روستاهای قشم به خصوص روستاهای بخش غربی، به عللی به شکل کامل و پیمایشی بررسی نشدند و در آن‌ها فقط به شناسایی و ثبت محوطه‌های مهم بسنده شد. روستاهایی که در این فصل بررسی شدند عبارت‌اند از: باسعیدو، بندر لافت، بنگالی، پی‌پشت، تمبان، تم‌سنتی، توریان، جی جیان، درکو، دوستکو، دولا، صلخ، طبل، کاروان، کانی، کنار سیاه، کوشه، کورزین، گامبرون، گربه‌دان، گوران، نقاشه، هفت رنگو، و هله»^۵

عبدالرضا دشتی‌زاده نیز در سال ۱۳۸۷ (دو فصل) به بررسی بام قشم پرداخت که به یافته‌هایی چند از دوره‌ی پارینه‌سنگی کهن و میانی دست یافت.^۶ او هم‌چنین در بررسی‌های پراکنده این جزیره، بیش از ۳۰ محوطه از دوره‌ی ساسانی به‌دست آورد.^۷

۱. علیرضا خسروزاده، گزارش فصل اول بررسی باستان‌شناختی جزیره‌ی قشم، مرکز اسناد پژوهش‌کده باستان‌شناسی کشور، ۱۳۸۵.
۲. همان، ۳.
۳. علیرضا خسروزاده و ابوالفضل عالی، گزارش بررسی مجدد محوطه‌های رمچاه (۱)، دفوری، جزیره قشم، اداره کل گردشگری، میراث فرهنگی و صنایع دستی سازمان منطقه آزاد قشم، ۱۳۸۹.
۴. همو، نتایج به‌دست آمده از فصل دوم بررسی باستان‌شناختی جزیره‌ی قشم، مجموعه مقالات یازدهمین گردهم‌آیی سالانه‌ی باستان‌شناسی ایران، تهران، آذر ۱۳۹۱.
۵. همان
۶. عبدالرضا دشتی‌زاده، گزارش اولیه نخستین استقرارگاه جوامع پارینه‌سنگی در جزایر خلیج فارس، جزیره قشم، مجموعه مقالات یازدهمین گردهم‌آیی سالانه‌ی باستان‌شناسی ایران، تهران، آذر ۱۳۹۱.
۷. همو، گزارش بازدید از محوطه تاریخی جزیره قشم، اداره کل گردشگری، میراث فرهنگی و صنایع دستی سازمان منطقه آزاد قشم، ۱۳۸۹.

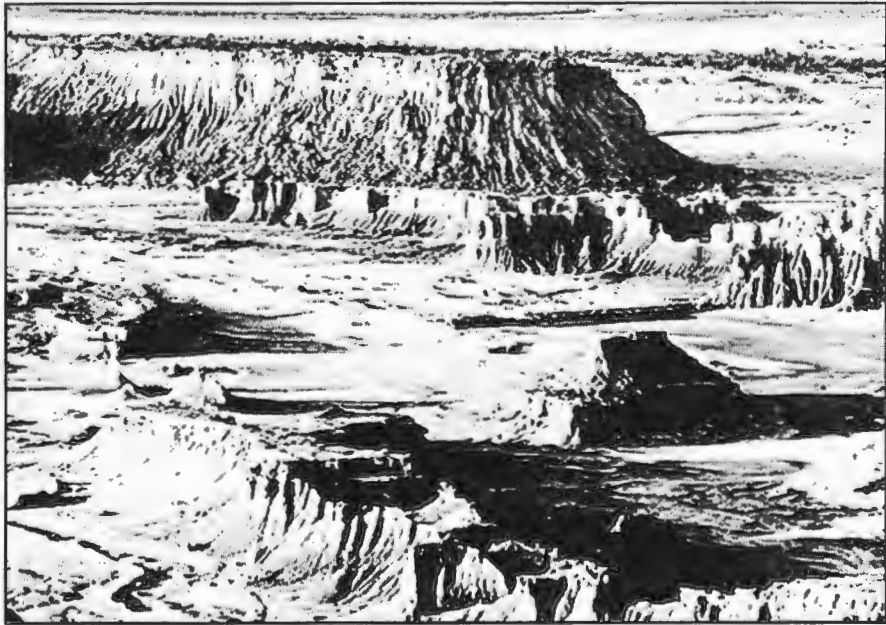
نگاهی گذرا به آثار باستانی قشم

جز دژ پرتغالی‌ها - که در این کتاب به آن پرداخته می‌شود- قشم را آثار باستانی دیگری است که با اشاره‌ای کوتاه از آن می‌گذریم.

بام قشم

بام قشم کم‌وبیش در میانه‌ی جزیره و در بلندی‌های خاورین آن جای دارد. ساختار آن از سنگ آهک، ماسه‌سنگ، مارن و سیلیت بوده که با پژوهش‌های باستان‌شناسی کهن‌ترین ماندگاری انسان در کناره‌ی شمالی آبراه پارس است.

در دو فصل بررسی این گستره، نزدیک ۲۰۰ یافته‌ی سنگی چون؛ سنگ‌مادر - ساطور،^۱ سنگ‌مادر لوالوا،^۲ سنگ‌مادر با برداشت شعاعی،^۳ و خراشنده‌ی یک‌سویه^۴ به‌دست آمد که علیرضا دشتی‌زاده این یافته‌ها را از دوره‌ی اواخر پارینه‌سنگی کهن و میانی به‌شمار می‌آورد.

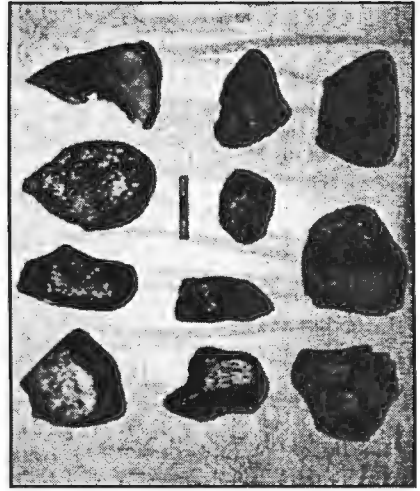


تصویر ۲- بام قشم

1. Core-chopper
2. Levalloise core
3. Centipetal core
4. Side scraper



تصویر ۴- طرح ابزارهای سنگی بام قشم



تصویر ۳- ابزارهای سنگی بام قشم

سد گوران

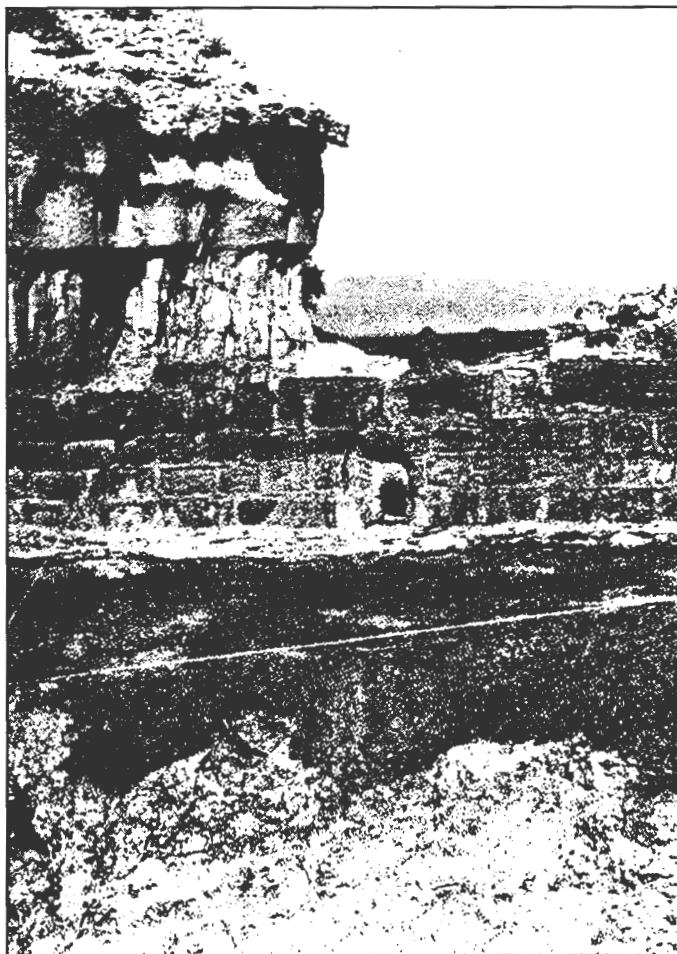
سد گوران در روستایی به همین نام در سوی باخترین جنگل‌های حرا و ۷۸ کیلومتری شمالی شهر قشم جای دارد. از دیرباز این روستا جای ماندگاری زردشتیان دوره‌ی هخامنشی بوده و این سد از یادمان‌های این شاهنشاهی است. سد گوران هم اکنون نیز مورد استفاده‌ی مردم و کشاورزان است. روستای گوران مرکز ساخت لنج در جزیره‌ی قشم است.



تصویر ۵- سد گوران

سد بالاتل

سد خاکی بالاتل/تل بالا در دره‌ی کولغان بخش شهاب قشم جای دارد. درازای خاوری-باختری آن ۴۵۰ متر و بیش‌ترین پهنا در کف ۵۰ متر و کم‌ترین ۵ متر است. بابک‌راد در سال ۱۳۴۸ به گمانه‌زنی در پایه‌ی باخت‌ترین (دراز) ۱۰ متر، پهنا بین ۲ تا ۳ متر و بلندا ۱/۵ تا ۲ متر) آن پرداخت. اندازه‌ی دریاچه‌ی پشت سد ۴۵۰×۹۵۰ متر است. این سد خاکی از دوره‌ی ساسانی است که در دوره‌ی اسلامی به‌ویژه صفویه مرمت و بازسازی شده است.



تصویر ۶- پایه‌ی سنگی سد بالاتل^۱

سد دم

سد دم در سوی خاورین روستای پی‌پشت جای دارد. ساختار این سد قوسی ساسانی از سنگ‌های بومی است که در زمین‌لرزه‌ی سال ۸۲۶ هجری، بخش میانی آن ویران و امروز تنها پایه‌ها و بخشی از دیوار آن برجای مانده است. درازا از خاور به باختر ۲۵ متر و ستبرا بین ۵ تا ۱۰ متر است.



تصویر ۷- بخشی از دیوار سوی خاوری سد دم

سد پی‌پشت

سد پی‌پشت در سوی شمالی شهرستان قشم در روستایی به‌همین نام در زمان ساسانی ساخته شده است. این سد از لاشه‌سنگ و ساروج، در تنگه‌ی یک کوه برپا شده و با همه‌ی دیرپایی تا امروز کاربرد خود را از دست نداده است.

برای اندازه‌گیری رویه‌ی آب، در سوی باخترین ۴ پلکان با بلندای ۲/۵ متر از سنگ و ساروج ساخته شده و در پشت آن آب‌راهی است که آب را به زمین‌های کشاورزی روانه می‌سازد.

جز این باید از سدها و آب‌بندهای دیگری چون رمکان، گربه‌دان و دره‌اش گیاهدان نیز نام برد.



تصویر ۸- آب بند پی پشت



تصویر ۹- پلکان سوی باخترین سد

بر پایه‌ی بررسی پیمایشی دکتر خسروزاده در سال ۱۳۸۵^۱، چندین محوطه از دوره‌ی پارت شناسایی شد که چکیده‌ی آن این‌گونه است؛

دفاری از گسترده‌ترین محوطه‌های شناخته شده‌ی دوره‌ی پارت جزیره‌ی قشم است. رویه‌ی آن نزدیک ۴۰۰×۳۰۰ متر و بین دو روستای دفاری و کابلی جای دارد. بیش‌ترین شکسته سفالینه‌ها در پشته‌های انتهایی بخش باختری محوطه به دست آمد که جز از دوره‌ی پارتی، سفالینه‌هایی از دوره‌ی اسلامی نیز به چشم می‌خورد.

از دیگر محوطه‌های دوره‌ی پارت که براساس یافته‌ها با محوطه‌ی دفاری برابری می‌نماید، گربه‌دان است. کوه‌موزی و کاروان نیز که چند پشته‌ی دور از یک‌دیگر با میانگین قطر ۳ تا ۵ متر می‌باشند، از دوره‌ی پارت به‌شمار می‌روند.

پشته‌هایی کوچک و بزرگ با رویه‌ای نزدیک ۴۸۰×۶۸۰ متر در سوی خاورین لافت جای دارند. در بررسی پیمایشی آن، جز سفالینه‌های دوره‌ی پارت، نشانه‌هایی از دوره‌ی ساسانی تا سلجوقی به دست آمده است.

در سوی جنوبی جاده‌ی قشم-سوزا، پراکندگی خرده سفالینه‌ها از دوره‌ی پارت تا صفوی بر رویه‌ی پاخور محوطه‌ی رم‌چاه به گسترده‌گی ۱۵۰×۵۰۰ متر دیده می‌شود.

لنج‌سازی دربرگیرنده‌ی چندین پشته‌ی کوچک و بزرگ در سواحل شمالی قشم است که شکسته سفالینه‌هایی از دوره‌ی پارت تا اوایل اسلامی دارد.

پی‌پشت محوطه‌ای است با رویه‌ی نزدیک ۱ هکتار که جز سفالینه‌های پارتی، بیش‌ترین یافته‌های آن از دوره‌ی هخامنشی است.

سوزا با رویه‌ای نزدیک ۴ هکتار، یافته‌هایی از دوران پارت و اسلامی دارد. چندین گورستان نیز در قشم شناسایی گردید که در سوی جنوب‌خاورین به‌گونه‌ی گورهای سنگ‌چین (خالدین ۱ تا ۳، زینبی ۶ تا ۸ و دفاری) و گورهای استوانه‌ای (ریگو) است.

شکسته سفالینه‌های به دست آمده از محوطه‌های پارتی قشم را می‌توان در سه گروه دسته‌بندی نمود؛

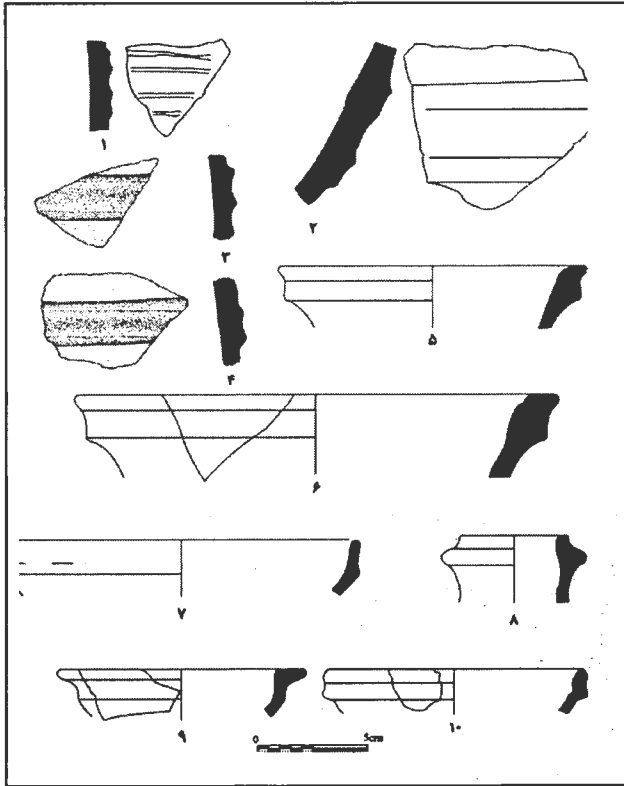
- سفالینه‌های خشن سیاه-خاکستری با شاموت شن‌ریزه که بیش‌تر به‌گونه‌ی آوندهای بزرگ و خمره هستند. این‌گونه سفالینه‌ها در دفاری، گربه‌دان و لنج‌سازی

۱. علیرضا خسروزاده، محوطه‌ها و استقرارهای اشکانی جزیره‌ی قشم، پژوهش‌های باستان‌شناسی ایران، شماره ۵، دوره سوم، پاییز و زمستان ۱۳۹۲.

به دست آمده‌اند.

- سفالینه‌های منقوش به رنگ‌های اخراپی، قهوه‌ای-قرمز و بژ با شاموت شن و ماسه که نقوش آن‌ها بیش‌تر به رنگ سیاه است.

- سفالینه‌های لعاب‌دار با خمیره‌ی بژ و نخودی و شاموت شن و ماسه که لعاب روی آن‌ها به رنگ سبز-آبی است. این شکسته‌سفالینه‌ها از رم‌چاه، بنگالی، گربه‌دان و دفاری به دست آمده است.



تصویر ۱۰- طرح سفالینه‌های دوره‌ی پارت قشم^۱

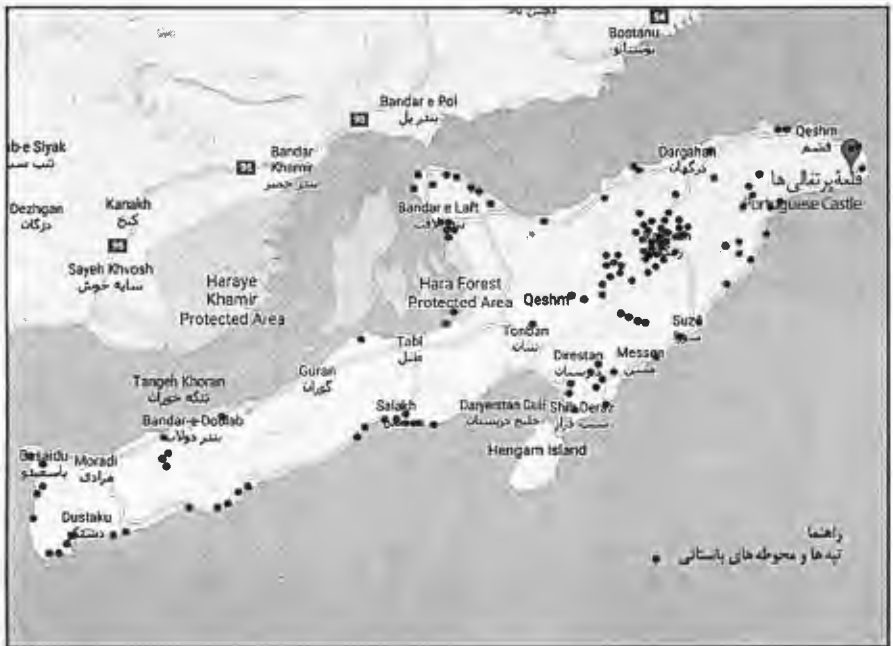
خسروزاده در دو فصل بررسی قشم، ۱۶۳ محوطه‌ی باستانی از دوران اسلامی را شناسایی نمود که دربرگیرنده‌ی؛ گورستان، دژ، برکه، سد و بند، چاه، کانال انتقال آب، مسجد، آرامگاه و چندین سازه با ساختاری نامشخص است.^۲ به گونه‌ی چکیده به برخی از

۱. همان: ۹۳، شکل ۹

۲. علیرضا خسروزاده و محمد مرتضایی، بررسی آثار و محوطه‌های اسلامی جزیره قشم، اثر (فصلنامه علمی فنی هنری)، شماره ۶۹، تابستان ۱۳۹۴.

آن‌ها اشاره می‌شود؛

دیرستان محوطه‌ای است با رویه‌ای نزدیک ۱۲ هکتار که یافته‌هایی از دوره‌ی سلجوقی (در بخش خاوری)، گورستان و نشانه‌هایی (در بخش باختری) از دوره‌ی صفویه دارد. باسعیدو با رویه‌ای نزدیک به ۷۷ هکتار، گسترده‌ترین محوطه از دوران اسلامی در جزیره‌ی قشم است.



تصویر ۱۱- محوطه‌های بررسی شده‌ی دوره‌ی اسلامی جزیره‌ی قشم^۱

- در یک جمع‌بندی سفالینه‌های دوره‌ی اسلامی قشم را می‌توان این‌گونه برشمرد؛
- سفالینه‌های سده‌های نخستین ایران اسلامی که در ۱۶ محوطه به‌دست آمد؛ دربرگیرنده‌ی شکسته‌سفالینه‌هایی با خمیره‌ی بژ و لعاب آبی است.
- سفالینه‌های سلجوقی؛ سفال لعاب‌پاشیده به رنگ‌های سبز، قهوه‌ای، سفید و... سفال با نقوش قالبی هندسی و گیاهی، سفال لعاب‌دار تک‌رنگ به رنگ سبز-آبی و سفال لعاب‌دار به رنگ سبز و بژ با نقش‌کنده‌ی زیر لعاب است.
- سفالینه‌های ایلخانی و تیموری که شامل ۳۸ محوطه است؛ ساده و لعاب‌دار و نقش زیر لعاب با خمیره‌ی نخودی، نارنجی و سیاه، با نقوشی به رنگ‌های قرمز، سیاه و

۱. محسن بهرامی‌نیا- سازمان نقشه‌برداری کشور

قهومای است.

- سفالینه‌هایی از دوران صفویه (۱۲۶ محوطه) تا قاجار.

خسروزاده در این بررسی‌ها چندین دژ را نیز شناسایی نموده است که کولغان از مهم‌ترین آن‌ها است.

این دژ با ساختاری از سنگ‌های مرجانی و صخره‌ای، در ۱/۵ کیلومتری سوی باختری قشم جای دارد. درون آن دربرگیرنده‌ی؛ شمال: دو آب‌انبار کوچک، یک آب‌انبار بزرگ، یک کانال پهن خاوری-باختری و یک پلکان دوطرفه، جنوب: یک آب‌انبار بیضی با اندود ساروج و یک کانال خاوری-باختری، از دیگر سازه‌های آن: ساختارهایی چهار گوش، خیابان‌ها، میدان و چهار برج (خاوری، باختری، شمال خاوری و جنوب باختری) است.

شهر باستانی کولغان در سال ۱۳۷۷ در فهرست آثار ملی ثبت گردید و پارسا قاسمی در سال ۱۳۹۶ به کاوش آن پرداخت. این شهر را سازه‌هایی چند، گورستان و دژی است از دوران ساسانی و اسلامی.



تصویر ۱۲- برج گوشه‌ی شمال باختری دژ کولغان^۱